

## Příloha č. 1 Technická specifikace

Předmětem poptávkového řízení „**Rekonstrukce rozvodů RTCH a vzduchotechnických jednotek číslo 18 a 19 – střecha hotelu**“ je výběr přímého dodavatele pro rekonstrukci nástřešních částí rozvodů chladicí a otopové vody pro exteriérové vzduchotechnické jednotky číslo 18 a 19, které jsou umístěné na střechě budovy hotelu Holiday Inn. Rekonstrukce se týká trubních rozvodů, uzavíracích, měřících, regulačních a ochranných členů, výměníků jednotek v nadstřešní části. Po rekonstrukci by měl „celý systém chlazení, topení a regulace“ fungovat v souladu provozními požadavky hotelu.

**Během rekonstrukce je nezbytná součinnost s managementem a technickým oddělením hotelu.**

### 1 ZÁKLADNÍ ÚDAJE O STÁVAJÍCÍM STAVU

Stávající jednotky od společnosti JANKA jsou z období výstavby objektu v roce 2000. Vzhledem k jejich umístění na střechě hotelu je na různých částech jednotek, rozvodů a regulačních prvků patrný různý stupeň koroze, stejně tak i na související tepelné izolaci potrubí. Účinnost stávajících výměníků jednotek není možné vzhledem k přístupnosti, stavu rozvodů a regulačních prvků dostatečně posoudit a lze předpokládat, že systém MaR svým stavem snižují schopnost požadované regulace celého systému. Protimrazová ochrana potrubí není správně nainstalovaná a neposkytuje dostatečně „bezpečnou“ ochranu.

**Vzhledem k omezenému manipulačnímu prostoru a omezeného přístupu na úroveň příslušnou střechy je nutné „počítat“ s podílem „ruční“ manipulace.**

Foto 1 - Současný stav jednotka č. 18



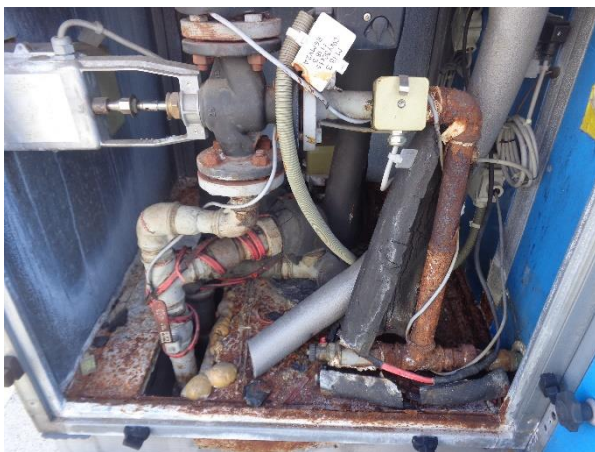




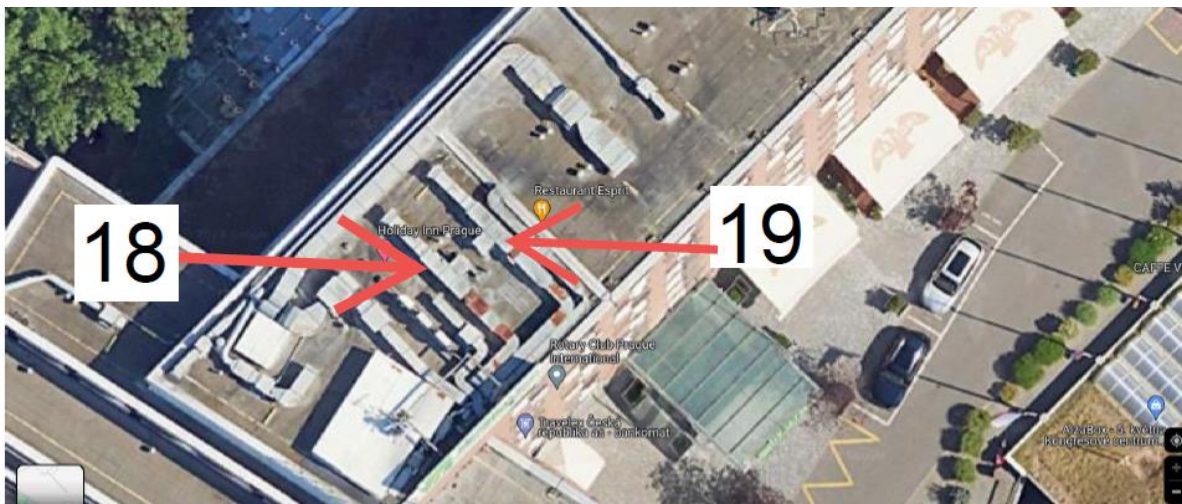
Foto – Současný stav jednotka č. 19







Vzhledem k omezenému manipulačnímu prostoru a omezeného přístupu na úroveň příslušnou střechy je nutné „počítat“ s podílem „ruční“ manipulace.



## 2 POŽADOVANÝ TECHNICKÝ STAV PO REKONSTRUKCI

Zachování „objemových a kapacitních“ parametrů dodávaného množství vzduchu a RTCH novými jednotkami, zachování „filozofie“ systému MaR jako u „původních jednotek“, umístění jednotek ve stávajících pozicích, minimalizace zásahu do poloh a dimenzí příslušných částí vzt potrubí, výměna všech funkčně souvisejících uzavíracích, ochranných (proti mrazu), regulačních a měřících elementů, demontáž a dodávka nových výměníků obou vzt jednotek, instalace tepelné izolace trubních rozvodů, instalace nových částí přívodních a odvodních potrubí RTCH v nezbytném rozsahu.

**VZT jednotky budou pouze od firmy JANKA a.s., v provedení viz příloha – Konfigurace VZT jednotek tak, jak je dáno projektem AHU-24-0117-A pro MOD6.AHU, výhradním dodavatelem příslušné části MaR bude společnost SOFIM s.r.o.**

*Jednoznačné rozhraní rekonstrukce bude patrné pro každou jednotku během nezbytné návštěvy místa rekonstrukce.*

Dosažení rekonstrukcí požadovaných průtokových, tlakových, tepelných a chladících parametrů v souladu s projektovými parametry, včetně umožnění přístupu k jednotlivým přípojným a regulačním bodům v rámci nezbytné volné komory (9).

Povrchová úprava jednotek – provedení do exteriéru, modrá barva (RAL bude stanoven nabídkou), potrubí ošetřeno antikoročním nátěrem, tepelná izolace RTCH dle příslušné DIN a použití, použité součásti, technologie a materiály musí respektovat veškeré související technické, technologické a hygienické požadavky, případná nezbytná úprava funkčně příslušných stávajících rozvodů vzt potrubí, zachování podpůrných konstrukcí.

Rozvody a vzt jednotky musí být po celkové rekonstrukci označeny a plně začlenitelné do objektového systému MaR bez omezení.

### 3 POŽADOVANÝ ROZSAH NABÍDKY

- Zpracování nabídky k realizaci *formou „Design and Build“*.
- Součástí rekonstrukce jednotek je i demontáž a protokolární likvidace demontovaných částí a ostatního odpadu, odpojení od silnoproudých a slaboproudých přívodů, odpojení přívodu tepla a chladu a případně ostatních připojení.
- Nově instalovaná zařízení budou připojena dle stávající topologie na silnoproud, slaboproud, přívod tepla a chladu. Je požadavek na minimální půdorysné, výškové a „přípojné“ odchylky od stávajícího provedení.
- Dodávka zahrnuje v nezbytném rozsahu i opravu, doplnění nebo výměnu poškozených či chybějících podpůrných konstrukcí. Případné nové konstrukce budou ošetřených žárovým zinkováním nebo nátěrem.
- Novou instalaci nezbytnou pro plné začlenění dodaných VZT jednotek do stávajícího systému MaR s povinným využitím (minimálně k finální revizi, kontrole a zkouškám) společnosti SOFIM, spol. s r.o., IČO 44269650, kontaktní osoba Ing. Šesták – [premysl.sestak@sofim.cz](mailto:premysl.sestak@sofim.cz)
- V rámci provozních zkoušek bude testován stav „připojeného a odpojeného“ systému MaR.
- Doložení příslušných protokolů o zprovoznění nových zařízení a začlenění do stávajících systémů.
- Dokladová prováděcí a související dokumentace. Doložení ekologické likvidace demontovaných materiálů.
- Záruční doba 60 měsíců od převzetí díla.
- Zpracování harmonogramu rekonstrukce.
- Osazení shodných případných uzavíracích a měřících elementů jako jsou stávající.
- Doložení protokolů o proplachu, dezinfekci, zkoušce těsnosti a dalších nezbytných souvisejících dokumentů.
- Dokladová dokumentace. Doložení ekologické likvidace demontovaných materiálů.

### 4 HARMONOGRAM, PROVOZNÍ POŽADAVKY

Jednotky 18 a 19 „zásobují“ vzduchem chodby hotelu Holiday Inn **z toho důvodu bude nezbytné předem koordinovat zahájení rekonstrukce na jednotlivých zařízeních. Případné řezací a svářečské práce bude nutné provádět až po souhlasu OZO v PO, nebo v koordinaci s podnikovou hasičskou jednotkou.**

Požadavky na harmonogram v souvislosti s rekonstrukcí

- předpokládaný termín podpisu Smlouvy o dílo: 8/2024
- předpokládaná doba pro provedení rekonstrukce: 10 týdnů

### 5 TECHNICKÉ PODKLADY

Vzhledem k nabídce *formou „Design and Build“*, je nezbytná osobní prohlídka

Související dokumentace bude případně k dispozici při této návštěvě.